



Där byggare finns arbetar byggpiloterna förebyggande

INNEHÅLL

Sida

- 3 Inledning
- 4 Förebyggande inom galaxen
- 5 Användare som byggpiloter
- 6 Ny modell för förebyggande arbete
- 7 Två viktiga delar i förebyggande arbete
- 8 OH-material ”Praktisk ergonomi”
- 9 Placering och behovet av byggpiloter
- 10 Informationsflödet
- 11 Hemsidan
- 12 Kontrakt för produkter och hjälpmedel
- 13 Utvärdering
- 14 - 16 Resultat av byggpilotverksamheten
- 17 Ekonomi och investering
- 18 Bilaga 1 ”De fyra huvudämnena”
- 19 Bilaga 2 ”Galaxens två ben”
- 20 Bilaga 3 ” Svar till företag”

INLEDNING

I projektet ”Byggpiloterna” har man lyckats få praktiker och brukare att nå varandra på ett mycket meningsfullt sätt för att utveckla det förebyggande arbetet på arbetsplatsen.

Parternas engagemang

Parterna inom byggsektorn har varit föregångare när det gäller förebyggande arbete. Genom detta projekt har parterna gjort det möjligt att vidareutveckla hela byggsektorns möjligheter att behålla arbetare men också få en positiv påverkan vid rekryteringen.

Ökade resurser för förebyggande arbete

Byggpilotprojektet går nu mot sitt slut som projekt. Det har blivit ett begrepp som står för ett aktivt produktionsnära förebyggande arbete i byggsektorn.

De goda erfarenheterna visar att Byggpilotverksamheten nu bör bli en permanent verksamhet inom byggsektorn.

Det har kommit fram mycket värdefull kunskap genom de insatser som gjorts. Under det senaste året har inriktningen gradvis förändrats från att vara fokuserad på demonstration av verktyg, maskiner och skyddsutrustning till ett mer systematiskt arbetssätt.

Byggpiloten måste ingå som en viktig del i hela det förebyggande arbetet som bedrivs i företagens skyddsorganisationer. Byggpiloterna kommer att tillsammans med skyddsombud och platschef ha återkommande träffar för att gå igenom det förebyggande arbetet på arbetsplatsen.

Samarbete med uthyrningsföretagen och grossisterna ska utvecklas så att de kan ge bättre utrustning och material till produktionen. På detta sätt påverkar vi ett större antal arbetsplatser på ett mer systematiskt sätt och de kan ligga före i utvecklingen av arbetsmiljön.

Detta innebär bland annat att man redan när arbetsplatsen planeras måste ta hänsyn till arbetarnas belastningsförhållanden och risker. Detta kan förefalla vara en självklarhet men alla arbetar inte på detta sätt. Förklaringen är att kunskapsnivån om arbetsmiljö och ergonomi helt enkelt inte är tillräcklig. Man vet fortfarande inte vilka ergonomiska krav som uppfylls och vilka tekniska lösningar som finns för produktionssystemen. Det saknats verktyg för praktisk ergonomisk planering. Kunskapen är således överlag otillräcklig om vilka faktorer i ett arbetsmoment som har störst inverkan på ergonomin, produktionsmetoderna eller arbetsorganisationen.

Att fylla den luckan och förmedla kunskaper kommer att bli viktiga uppgifter för den fortsatta pilotverksamheten. Vi vill betona informationen i det praktiska ergonomiarbetet. Ökade resurser till förebyggande åtgärder och ergonomiskt planeringsarbete behövs. Allt fler personer med ansvar för arbetsmiljöfrågor är ense om att större resurser framgent måste inriktas på förebyggande arbete.

Nya vetenskapligt väl underbyggda arbetsplatsstudier (bl.a. Paula Liukkonen Stockholm universitet) har visat att företagets kostnader för sjukfrånvaro och personalomsättning är så stora att investeringar i bättre arbetsmiljö blir mycket lönsammare än man tidigare antagit.

FÖREBYGGANDE INOM GALAXEN

Bakgrund till förebyggande arbete

Projektet Nova G drevs med finansiellt stöd till ca 50% av Trygghetsfonden SAF-LO. Behovet av en sammanställning av ergonomiskt riktiga och produktionsmässigt effektiva hjälpmedel och verktyg genomfördes av Rygginstitutet och Bygghälsan. Byggredskapsprojektet kallades - Bra Byggredskap - och utmynnade i en hjälpmedelskatalog som bl a byggde på tester och praktiska försök på Nova G - arbetsplatser. Katalogen utkom 1993 och har använts på bred front i företag och på arbetsplatser. Arbetet med att testa och samla ergonomiskt bra och produktionsmässigt effektiva hjälpmedel har sedan fortsatt och projektet Bra Byggredskap har utkommit med en omfattande katalog.

Förändring av arbetssätt

Sedan 2001-10-01 har arbetet med att förnya och förbättra utrustningen för byggindustrin intensifierats. I detta arbete är nu de regionala byggpiloterna delaktiga på ett tydligare sätt än tidigare.

Vi har förtydligat byggpiloternas arbetsområden till att enbart vara till för ergonomiska åtgärder i preventiva syften. Det innebär att vi inte demonstrerar produkter utrustning som är till för behandling utan i dessa fall hänvisas till FHV.

Praktisk ergonomi

Byggpiloterna har fått ett nytt informationsmaterial som bygger på praktisk ergonomi (Se sida 8.) Detta har fått stort gehör från arbetsplatser och från skolor. Vi visar vetenskapligt väl dokumenterade resultat i lättfattliga bilder med lätt igenkännliga arbetsmoment. Genom fyra informationsteman får byggpiloten en möjlighet att blanda praktisk och teoretisk information (se bilaga 1).

Kontrakt och utvärderingar

Alla byggpiloter skriver kontrakt med de företag som lånat ut sin utrustning. Kontrakten innehåller uppgifter om vad byggpiloterna ska göra t ex vilken utvärdering som ska genomföras. (Se sida 12.) Det finns två olika, en enklare utvärdering med frågor som är likartad för all utrustning och en djupare ergonomiskt utvärdering som utförs från Centralgalaxen av auktoriserad ergonom

Det individuella arbetssättet

Vi vet att det finns över 250 olika arbetsmoment inom byggbranschen och varje arbetsmoment innehåller mellan 10 till 15 olika delmoment. Av detta förstår man att om de utfördes på samma sätt varje gång blir det ca 2 500 olika arbetsmoment. Därtill kommer att arbetsmomenten utförs i olika höjder med olika vikter och under skiftande väderleksförhållanden mm. De viktigaste faktorerna som styr arbetsinnehållet är

1. hur arbetet är organiserat och
2. det individuella arbetssättet.

Ny modell under utveckling ”Förebyggande arbete inom Galaxen”

Målet är att få ner den växande utslagningen i arbetslivet. Metoden är att påverka de förhållanden i arbetslivet som skapar skador. Detta måste leda till en ökad satsning på insatser som bygger på en kombination av och ett samspel mellan förebyggande åtgärder.

ANVÄNDARE SOM BYGGPILOTER

Byggpiloten är en person med mycket stor erfarenhet från arbetsplatsen. Alla byggpiloter är ”galaxare” vilket innebär att han vet vad som sker när man inte kan fortsätta inom byggsektorn på grund av en skada.

Galaxen det geniala upplägget som byggsektorns parter har grundat ger byggnadsarbetare möjligheter att från utslagning genom länsanpassningsgruppen få möjligheter att komma tillbaka till sina arbetskamrater och delge sin erfarenhet som byggpilot.

Från Centralgalaxen får byggpiloterna sin grundutbildning och från Regiongalaxen får byggpiloten sin lokala utveckling och arbetsledning.

Historik om användare

Genom historien har hantverkare utvecklat, tillverkat och använt sina egna verktyg. De har sett till att verktygen var avpassade till arbetsmomenten och till deras egna villkor och förutsättningar. Hantverksskickligheten vårdades och den gick i arv från generation till generation. Vid industrialismens intåg och arbetsfördelningens tidevarv, bröts de gamla traditionerna. I effektiviseringens och rationaliseringens namn, separerades utvecklingen, tillverkningen och användning.

Användarna framtogs möjligheten att påverka tillverkning och inköp av verktyg och produkter vilket innebar att ett kortsiktig ekonomiskt tänkande ersatte generationers kunskaper.

I dag kan vi se att detta är en av orsakerna till att arbetstagare slås ut på grund av skador av olämpliga verktyg och arbetsmoment.

Genom byggpiloternas verksamhet får tillverkarna viktiga synpunkter från brukarna, användarna, och vi återknyter därmed till den förindustriella traditionen.

Byggpiloterna ger möjligheter

Byggpiloternas kunskaper och modern ergonomi är ett perfekt samspel för att få användarna att bruka rätt verktyg samt genomföra arbetsmomentet ergonomiskt riktigt.

Byggpiloternas kontakter med tillverkare av verktyg och hjälpmedel ger alla parter en bra möjlighet att minska skador inom byggsektorn och få ny rekryteringen att ge alla en positiv attityd till byggsektorn



Byggpiloter 2001-11

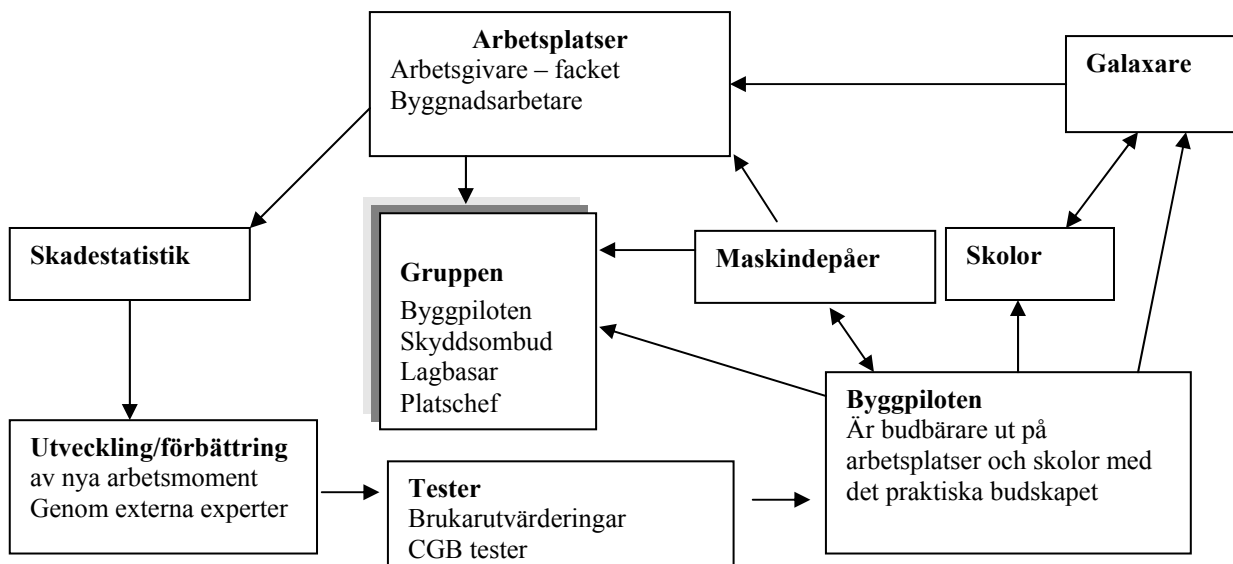
NY MODELL FÖR FÖREBYGGANDE ARBETE

Målet är att få ner den växande utslagningen i arbetslivet. Metoden är att påverka de förhållanden i arbetslivet som skapar skador. Detta måste leda till en ökad satsning på insatser som bygger på en kombination av och ett samspel mellan förebyggande åtgärder.

Inom Galaxen kommer vi att bygga vidare på de vetenskapliga arbeten som gjorts av t.ex Bygghälsans forskningsstiftelse och från Institutet för personsäkerhet och olycksfall. Men vi kommer också att påbörja ett nytt utvecklingsarbete med helhetsbegreppet ”arbetsmomentet” som utgångspunkt. Här kommer brukarna – praktikerna vara idégivare och arbeta tillsammans med företagen och deras skyddsorganisationer.

Den skadestatistik som finns inom branschen kommer att vara vägledande för behovet av åtgärder i det förebyggande arbetet.

Figur 1 Modell.



Gruppen

Vi vill beskriva ett arbetssätt där samverkan mellan företag och anställda och genom medverkan av en byggpilot kan stå som modell för en bra och säker arbetsplats.

Vid etableringen av en arbetsplats ska byggpiloten tillsammans med skyddsombud, lagbasar samt platschefen planera en god arbetsmiljö. Tanken är att byggpiloten ska komma in i ett tidigt skede på bygget. Byggpiloternas styrka är det kontaktnät som han/hon har tillgång till och de aktuella skaderapporter som finns från branschen. Det förebyggande arbetet ska bygga på forskning och vetenskapligt accepterade arbetsplatsstudier. Det skall vara kunskapsbaserat med fokus på de ergonomiska aspekterna; människa – maskin – arbetssätt.



Möte med PEAB Nyköping hos maskindepån

TVÅ VIKTIGA DELAR I FÖREBYGGANDE ARBETE

Att delta tidigt i byggprocessen samt delge byggelever kunskaper om förebyggande arbete



Byggpiloterna med från byggstart

Byggpiloterna ska vara med från början redan från byggstarten och återkomma en gång i veckan som resurs för att introducera och informera i olika byggfaser.



Byggpiloterna prioriterar skolor

Byggpiloternas viktigaste arbete är att jobba med skolorna för blivande byggare och på så sätt delta i en positiv rekrytering till byggsektorn

Förebyggande genom god ergonomi och högt riskmedvetande

En arbetsmiljö kan inte göras bättre än vad de enskilda delarna som tillåter. Därför är det högst väsentligt att varje enskild detalj i miljön, oftast betecknad med begreppet teknisk anordning, har goda arbetsmiljömässiga kvaliteter.

Varje enskild teknisk anordning ingår också som del i en arbetsmetod och är inlemmad i en produktionsprocess och måste därför fungera som en del i denna kedja.

Användare inom byggsektorn

Det finns en rad intressenter i teknisk utrustning eller anordning för arbetsmomentet. Till dessa hör användaren arbetsledare, skyddsombudet, lagbasaren. De olika intressenterna har olika utgångspunkter för bedömningen. Det kan vara teknisk kvalitet eller driftekonomin. Det viktiga är att få intressenterna att inse betydelsen av de ergonomiska aspekterna.

Arbetsmetoder

Byggpiloterna introducerar arbetsmetoder på arbetsplatser som är praktiskt ergonomiska och ger information om undvikande av risker. Målet är att antalet belastningsbesvär och skador ska minska.

Information från byggpiloterna

Även andra grupper än brukarna bör ges utbildning i praktisk ergonomi för att få en bättre förståelse för de praktiska ergonomiska problemen och därigenom kunna påverka konstruktören att ta sådana hänsyn.

Till dessa grupper hör:

- chefer
- högskolor och gymnasier där det finns bygginriktad utbildning
- representanter för användarna, d v s skyddsombud m fl.
- inköpare i alla led

OH- material "PRAKTISK ERGONOMI"

Ett material som byggpiloterna kan varva med praktik ute på arbetsplatserna eller i skolorna. Materialet bygger på AFAs skadestatistik både för belastningsskador och olycksfall. Att varva teori och praktiska demonstrationer där åhörarna samtidigt får prova och känna är ett mycket lyckat koncept, både på arbetsplatserna och i skolorna.

byggpiloterna
PRAKTISK ERGONOMI 1

"Jag och de andra"

I glasburken.

När det händer, om det händer.
Vad händer?

byggpiloterna
PRAKTISK ERGONOMI 2

När det händer!

Vad har hänt här då?

Jobbet - jobbkompisarna. TOMHETEN

Varför händer det ingenting?

byggpiloterna
PRAKTISK ERGONOMI 3

Varför händer det?

Händer och armar

Verktygens utformning.

Ett verktyg ska kännas rätt i handen.

For litet grepp!

Epikondrytt (tennis- eller golfarmbåge)

Rörelsekontroll.

Rätt verktyg ger bra rörelsekontroll.

byggpiloterna
PRAKTISK ERGONOMI 4

Varför händer det?

Axlar - halsrygg

Muskerna kan bli statiskt belastade vid högt placerade arbetsobjekt.

Arbetsställning. Eller vad?

0° 15° 35°

Synfält och halsrygg. Skyddshjälm.

Var rädd om din halsrygg!

byggpiloterna
PRAKTISK ERGONOMI 5

Varför händer det?

Rygg - ben - knän

Haustangsprincipen.

Rätt lyfteknik!

Ryggmuskulärens arbete.

Stående med arbetet i marknivå.

Vid markarbeten, utför dessa knästärkande.

byggpiloterna
PRAKTISK ERGONOMI

Att lyfta rätt

Lyft så nära kroppen som möjligt.

Håll in magmuskuläerna!

De ger stöd åt ryggen.

Håll lodrinen genom kroppen

byggpiloterna
PRAKTISK ERGONOMI

Risker 1

Från verkligheten (Detta har hänt)

Lättingar och andra ryttbjörnar.

Säkra skydd.

Rektagare.

Äsch!

Kranolycka. "Ta ner och koppla om det?"

Olycksfotograf.

Tänk efter före!

byggpiloterna
PRAKTISK ERGONOMI

Risker 2

Några saker att tänka på

Kanske skulle du bli en mer professionell byggnadsarbetare om du:

- ALDRIG FÖRSÖKER SPELA TUFF
- ALLTID TAR DET LUGNT OCH METODISKT
- ALLTID ÄR NOGA MED VÄR DU SÄTTER NER FÖTTERNA OCH KOLLAR VAD DU STÄLLER DIG PÅ
- ALDRIG TYCKER ATT DU (TILL SKILLNAD FRÅN ANDRA) ÄR ADONIS OCH/ELLER

byggpiloterna
PRAKTISK ERGONOMI 6

Åtgärda - upptäcka

Kan min vä-vana rädda?

Sök och kontakta.

Detta i prover och tester. Var positiv till ryttänkande.

PLACERING OCH BEHOVET AV BYGGPILOTER

Placering

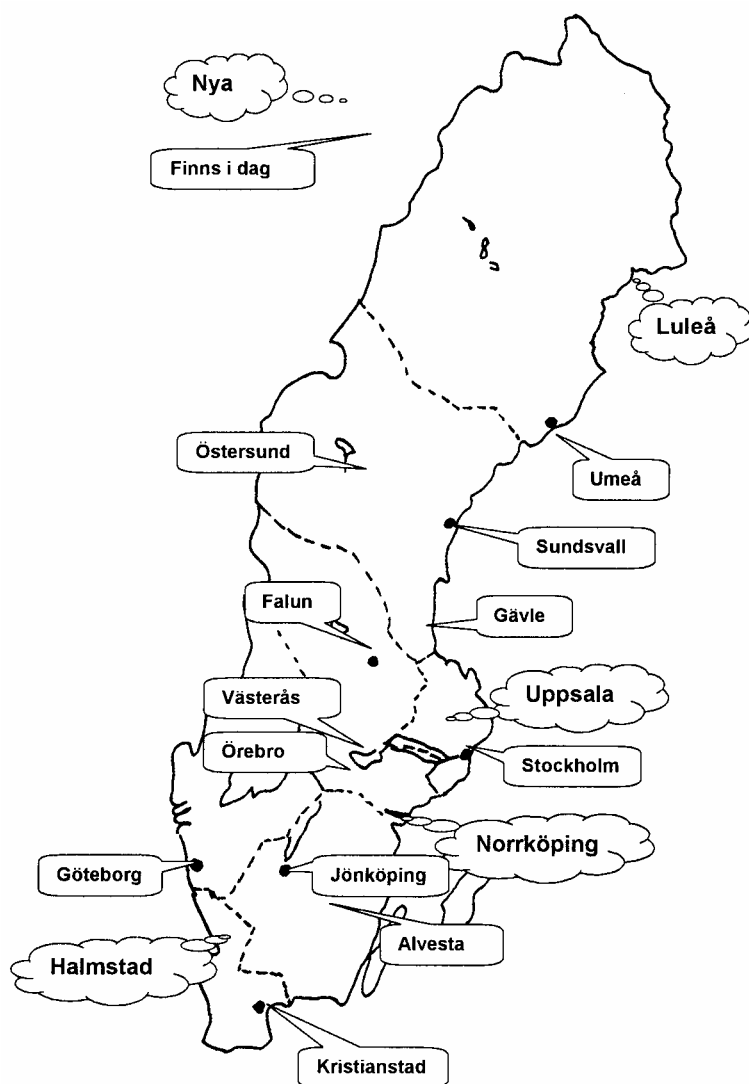
I dag finns det 12 men det räcker inte till utan önskemålet är 16 byggpiloter. Som placeras ut i landet enligt figur 2.

De fyra nya skulle placeras i regionen runt Luleå, Uppsala, Norrköping samt Halmstad.

Behov

Nedanstående tabell beskriver antal anställda och företagsstorlek i byggbranschen. Man ser att behovet är stort bland de små och medelstora företagen.

Företag med	Antal anställda
1 till 4	30 881
5 till 9	25 659
10 till 19	31 218
20 till 49	38 066
50 till 99	17 419
100 till 199	10 485
200 -	24 286
Totalt	178 014

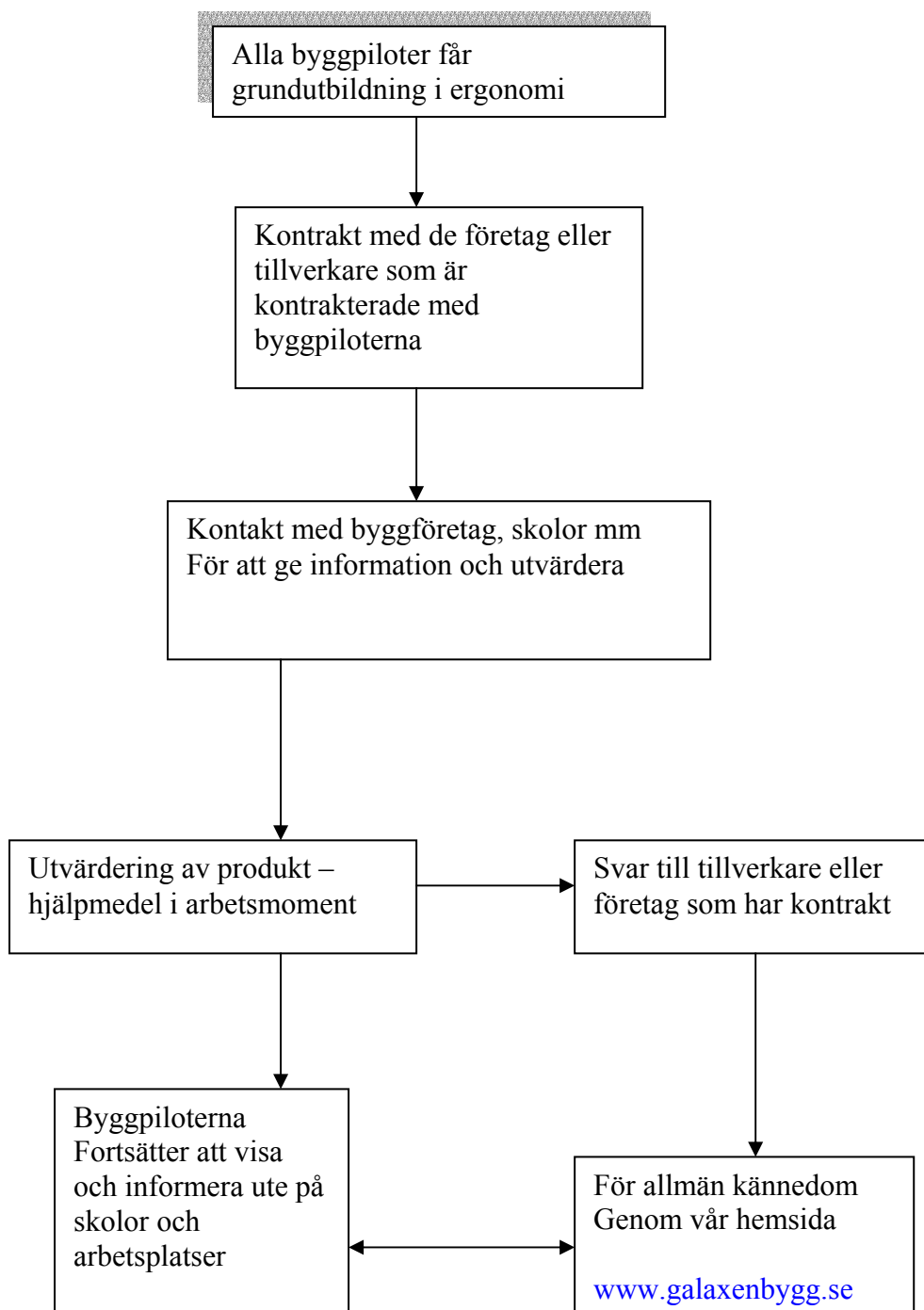


Figur 2

Andra viktiga grupper är:

- Gymnasieskolor med inbyggd bygglinje finns 126 st i landet
- Höskolor med byggingenjörutbildning är ca 9st i landet.
- Maskindepåer i landet finns det ca 160 st

INFORMATIONSFLODE





Byggsektorns företag för rehabilitering och förebyggande arbete

Organisation **Förebyggande** Rehabilitering Projekt Register Länkar

Byggpiloterna **FÖREBYGGANDE** Bra ergonomi Rapporter Bra länkar

Byggpiloterna
Byggpiloterna tillskapades för att kunna föra ut den kunskap som samlats i katalogen "Bra Byggredskap". De är alla tidigare byggnadsarbetare med en Galaxenanställning på grund av ett arbetshandikapp och de har därefter fått en utbildning i praktisk ergonomi. Denna bakgrund är viktig för att nå fram med budskapet till sina arbetskamrater och för att skapa en konstruktiv dialog.

Här kan du ladda ner den senaste adresslistan som pdf
[adresslista_byggpiloterna.pdf](#)

Bra Ergonomi
Ergonomi är en tvärvetenskaplig disciplin. I ergonomi väger man samman kunskap från anatomi, fysiologi, psykologi och teknik för att kunna beskriva och förändra människans roll i arbetet. God arbetsteknik, tekniska hjälpmedel, träning och kunskaper om kroppens funktioner är alla förutsättningar för ett bra arbetsliv. God ergonomi uppnås om man utformar arbetsmiljön till människans naturliga förutsättningar och behov. Väl utformad ergonomi betyder att vi får arbetsplatser som inte bara fungerar effektivare utan också ger människan mer utbyte av arbetet.

Nyheter **Bra lösningar på arbetsmoment** **Nya bra byggredskap 2003** Bra byggredskap 99

Nyheter
Genom arbetet från våra byggpiloter upptäcker vi arbetsmoment, metoder eller utrustning som behöver förbättras. Vi kommer att ta initiativ till förändringar och presentera resultaten under rubriken "Nyheter".

Bra lösningar på arbetsmoment
Prioriterad verksamhet i förebyggande för Galaxen 2002 - 2003
Genom ett fyrapunktersprogram kommer Centralgalaxen Bygg AB att arbeta så att det förebyggande arbetet blir nummer ett inom arbetsmiljöarbetet.

Nya byggredskap 2003
Vi kommer att producera en ny katalog som kommer att finnas på denna hemsida och vi har som mål att den ska vara klar under hösten 2003.
Vi bygger den på samma sätt som den som fanns i pappersformat: Bra byggredskap 1999.

KONTRAKT FÖR PRODUKTER OCH HJÄLPMEDEL

Vi skriver kontrakt med alla tillverkare av hjälpmedel och verktyg som vi utvärderar. Vid kontraktsskrivningen poängteras att vi inte agerar som säljare utan enbart informerar om produkterna.

Kontrakt på produkter/utrustning mellan företag och Byggpiloterna för utvärdering

Företagets namn: _____
Produkt/utrustning: _____
Kontakt namn på företaget: _____
Telefon Nr: _____

Utvärderings Nr: _____
Yrkesgrupp/er: _____

Produkten/utrustningens
NR i ABC listan: _____

Vad gäller för produkten/utrustningen är : lån eller förbrukningsvara

Lån (Vid lån hur länge ska byggpiloterna utvärdera produkten/utrustningen: ____ månader.)

Förbruknings produkter/utrustning (Tidsperiod för utvärdering: ____ månader.)

Start datum: _____

Vad vill företaget ha ut av byggpiloterna i form av utvärdering:

Enkel utvärdering från byggnadsarbete om hur produkten/utrustningen fungerar

Vilka arbetsmoment: _____

Vilka yrkesgrupper: _____

Fördjupad ergonomisk utvärdering. (Kontakta Henri Leray CGB)

Vilka arbetsmoment: _____

Vilka yrkesgrupper: _____

Utvärderings resultat

Företaget får en sammanställning av de resultat som framkommit senast två månader efter att utvärderingen slutförts.

Förutsättningar för utvärdering av produkter/utrustning

1. De produkter/utrustning som företagen vill att Byggpiloterna ska utvärdera ska företagen svara för försäkringar på respektive produkt/utrustning.
2. Vid lån svarar företaget för kostnaderna vid återsändning.
3. Utbildning för användning av produkten/utrustning sker i samarbetet mellan företaget och Bengt - Olof Sundqvist 070-531 61 50. Bengt - Olof svarar för att övriga Byggpiloterna får rätt utbildning av användandet av produkten/utrustningen i samarbete med företaget.

Datum _____

För företaget

För Byggpiloterna



Underskrift och namnförtydligande

Underskrift och namnförtydligande

UTVÄRDERING

Företaget avgör tillsammans med byggpiloten vilken utvärdering som ska göras av produkten, utrustningen eller hjälpmedlet.

Vi erbjuder två olika slags utvärderingar. En enkel samt en fördjupad. Den enkla utför byggpiloten. Den fördjupade utförs i samarbete mellan byggpiloten och verksamhetsansvarig från Centralgalaxen

Enkel utvärdering

Produkt _____

Företag _____

Utvärderingsområde _____

Yrkesgrupp _____

Bedömning		Bra							Dåligt	Övriga synpunkter
		1	2	3	4	5	6	7		
1. Hur fungerade produkten/utrustningen i helhet	Mkt Bra								Mkt Dåligt	
2. Allmän hanterbarhet T.ex. lyfta- bära	Mkt Bra								Mkt Dåligt	
3. Finns det några skaderisker i arbetsmomentet	Nej								Ja	
4. Effekten av produkten/utrustningen	Ökad								Minskad	
5. Vibrationer	Nej								Ja	
6. Buller	Nej								Ja	
7. Tyngd	Mkt Bra								Mkt Dåligt	
8. Är produkten/utrusningen mekaniskt lättskött	Ja								Nej	
9. Är effekten tillräcklig för sitt ändamål	Ja								Nej	
10. Har handtag bra dimensioner	Mkt Bra								Mkt Dåligt	
11. Kan produkt/utrustning ge mer omväxling i arbetet	Ja								Nej	
12. Utvecklingsmöjligheter	Ja								Nej	
13. Uppskattad tidsvinst jämfört med annan metod	Bättre								Sämre	

För varje produkt som utvärderas lämnas ett svar som det till höger.

De produkter som får goda resultat för vi in på Galaxens hemsida under fliken förebyggande

Produkt som utvärderats



Svar på utvärdering av produkter – utrustning från Byggpiloterna CentralGalaxen Bygg AB

Produktens namn: Bärhantag
Företagsnamn: BVM
Användningsområde: Vid lyft av fönster och dörrar

Vår beteckning: A 158

Vi har utvärderat er produkt – utrustning efter följande frågeställningar
Vi har gjort bedömning enligt skala 1 till 7 där 1 bedöms som mycket bra med följande skal till ej godkänt. Bedömningsgrunden baseras från en subjektiv bedömning från praktikererna

Hur fungerade produkten/utrustningen i helhet	1
Allmän hanterbarhet T.ex. Lyfta – bära	1
Finns det några skaderisker i arbetsmomentet	1
Effekten av produkten/utrustningen	1
Vibrationer	1
Buller	1
Tyngd	1
Är produkten/utrustningen mekaniskt lättskött	3
Är effekten tillräcklig för sitt ändamål	1
Har handtag bra dimensioner	3
Kan produkten/utrustningen ge mer omväxling i arbetet	1
Utvecklings möjligheter	1
Uppskattad tidsvinst jämfört med annan metod	1
Summa	17

Bedömning av resultat

Mycket bra 13 -26 Mindre bra 27 - 52 Ej godkänt 53 - 91

Vår bedömning i helhet är

Bra lyft ställning. Lätt att ta med sig.

Skulle kunna justera grepp bredden och kan glida om det är fukt på ytan.

Med vänliga hälsningar

Henri Leroy
Aukt. ergonom
Verksamhetsansvarig förebyggande
CentralGalaxen Bygg AB
henri.leroy@galaxenbygg.se
0738 – 63 83 49
08-6560749

Tackar för ert intresse för att låta oss utvärdera era produkter

RESULTAT AV BYGGPILOTVERKSAMHETEN

Antalet byggpiloter

Det började med att 18 byggpiloter utbildades 1998 och de arbetade fram till mitten av 2001. Därefter har antalet minskat till tolv byggpiloter. Två av dessa arbetar 50%. Fem byggpiloter har fått annan sysselsättning under åren och det har ersatts av fem nya under hösten 2001 och våren 2002.

Byggpiloterna har deltagit i följande aktiviteter

Fått följande utbildning

- Datautbildning (Word, Excel, Outlook mm)
- Användning av digitalkamera för databehandling
- Agera inför grupp föreläsa och förevisa
- Läger upp modell för att kunna på egen hand kunna planera sitt egen verksamhetsområden
- Kontakta personligen, per brev, per mail samt direktkontakt företag, skolor och grupper
- Utvärderingsmetod för praktiker av verktyg och utrustning
- Föra kontinuerlig rapporteringar av utvärderingar samt uppföljningar
- Utbildning i praktisk ergonomi samt information om alla olika teman inom arbetsmiljöområdet
- Helhetssyn, vikten av att se hela arbetsmomenten

Arbetet har bedrivits

- inom alla delar av byggsektorn
- som visningar och föreläsningar om arbetsmiljö för kunna på gymnasieskolor, högskolor och universitet
- som deltagare i tidiga planeringsträffar på byggarbetsplatser med platschefer, skyddsombud, lagbasar för att i ett tidigt skede få möjlighet att informera och visa om skaderisker men också visa nya verktyg
- genom att förse maskinförråden med nya och testade utrustningar, verktyg som är utvärderade
- så att det skapat samarbete mellan maskinförråd och byggföretagen

Produkterna och utrustning

Tillverkare och leverantörer har också varit mycket positiva och välvilligt ställt sina produkter till förfogande.

Framförallt har möjligheten att få låna och prova nya redskap slagit väl ut. Den enkla utvärderingen av användare har inte funnits tidigare och är viktig för hur man bedömer egenskaper hos ett nytt verktyg.

Byggpiloterna har i sina demonstrationer inte marknadsfört speciella verktyg och genomgående har prisuppgifter och liknande utelämnats från informationen så att den inte skall kunna anses vara marknadsföring. Av samma skäl har så långt möjligt olika alternativ som demonstrerats samtidigt.

TOTAL SAMMANSTÄLLNING 2001 - 2002

På nio månader har byggpiloterna besökt och förevisat verktyg och utrustning för över 29 000 personer inom byggsektorn. Över 6000 elever i gymnasiets bygglinjer har informerats om praktisk ergonomi.

På ett par ställen i landet har vi besökt grundskolor för att visa vad byggyrket är. Detta har varit mycket uppskattat.

Att besöka högskolor/Universitet är också ett relativt nytt grepp. Vi har fått möjligheten att besöka några av dessa och har haft teori och praktiska förevisningar. Dessa träffar har varit intressanta för byggpiloterna då de fått träffa framtida arbetsledare och eftersom det inneburit att viktiga kontakter har tagits.

Prognosen för ett år uppskattas till att nå 36 000 personer i det förebyggande arbetet

Förebyggande information genom Byggpiloterna 2001-09-01 till 2002-05-31

	Kontakter	Informerade	Rekrytering skolor mm	Ägar- företag	Övriga byggföretag	BI Galaxen	Information Skyddsombud	Tillverkare leverantörer	Info. på mässor
SKANSKA	110	1010		1120					
NCC	156	1099		1255					
BRAVIDA	6	92		98					
JM	20	198		218					
PEAB	183	952		1135					
BI + Galaxen	285	1211				1496			
Info. på mässor	36	4860							4896
Övriga byggföretag	493	3375			3868				
Info. Skyddsombud	115	1655					1770		
Gymnasieskolor	337	6017	6354						
Högskolor/Universitet	14	286	300						
Grundskolan	30	4790	4820						
AF	42	668	710						
Tillverkare/leverantörer	491	660						1151	
Del summor totalt			12184	3826	3868	6392	1770	1151	4896
Del summor Kontakter	2318								
Del summa Informerade		26 873							

Total summa kontakter och
informerade för nio månader
29 191

Prognos för 1 år
35 677

”Kontakter” är de som byggpiloten är i kontakt med för planeringen t ex. företagsledare, ombudsmän eller lärare.

Informerade” de som byggpiloten informerar eller visar verktyg utrustning för och samt har en dialog med om arbetsmomenten.

DETALJERAD REDOVISNING AV KONTAKTER OCH INFORMERADE

För perioden 2001 09 01 till 2002 05 31

Ett nytt redovisningssystem infördes med betoning på vilka företag som utnyttjar byggpiloterna och hur det ser ut över landet. Detta ger en grund för var hur vi ska kunna använda våra resurser.

REGION	Nord		Mitt						Öst		Väst	
Pilotplacering	Umeå		Sundsvall		Östersund		Gävle		Stockholm		Göteborg	
	Kontakter	Informerade	Kontakter	Informerade	Kontakter	Informerade	Kontakter	Informerade	Kontakter	Informerade	Kontakter	Informerade
SKANSKA	2	55	34	25	14	133	11	109	12	135	6	95
NCC	2	40	20	6	10	98	40	339	26	211		
BRAVIDA			2	4			1	3			2	23
JM									19	160		
PEAB	23	137	61	166	8	68	3	23	24	179	5	28
Bl + Galaxen	8	16	10	4	26	52	8	52	110	50	19	100
Info. på mässor			10	490								
Övriga byggföretag	4	80	40	181	106	668	80	669	79	641	36	327
Info. skyddsombud	3	40	4	20	9	66	24	273	5	35	19	245
Gymnasieskolor	2	80	18	187	11	177	12	222	25	454	41	772
Högskolor/Universitet	2	45							1	110		
Grundskolan												
AF			41	638			1	30				
Tillverkare/leverantörer	13	88	99	100	11	19	11	51	103	103	20	23
REGION	Syd		Mellan						Syd öst			
Pilotplacering	Malmö		Västerås		Örebro		Falun		Jönköping		Alvesta	
	Kontakter	Informerade	Kontakter	Informerade	Kontakter	Informerade	Kontakter	Informerade	Kontakter	Informerade	Kontakter	Informerade
SKANSKA	4	180	10	34	2	3	7	61	3	89	5	91
NCC			29	140	5	49	3	29	9	82	12	105
BRAVIDA	1	62										
JM	1	38										
PEAB	7	64	8	30	15	122	6	25	16	35	7	75
Bl + Galaxen	30	127	9	15	34	45	2	4	8	696	21	26
Info. på mässor			10	240					16	4130		
Övriga byggföretag	23	232	45	105	24	53	6	18	12	61	38	340
Byggnads (facket)	19	444	9	115	5	136	3	10	11	207	4	64
Gymnasieskolor	54	1180	50	818	24	191	10	10	45	1105	45	821
Högskolor/Universitet			6	83	4	23	1	25				
Grundskolan									18	2930	12	1860
AF												
Tillverkare/leverantörer	32	62	78	83	7	12	28	19	62	70	27	30



Ekonomi

För 16 Byggpiloter per år samt ledning och utveckling från CentralGalaxen Bygg AB

Löner inkl, soc. avg. sem. 16 byggpiloter 12 mån		6 200 000 kr
Övriga kostnader:		
Bilhyra	576 000 kr	
Drivmedel	345 600 kr	
Försäkring	57 600 kr	
Telefon	192 000 kr	
Hyra	288 000 kr	
Förråd	211 200 kr	
Regional ledning	960 000 kr	
Regional utbildning	153 600 kr	2 784 000 kr
Central ledning utbildning och utveckling		900 000 kr
Avgår lönebidragsersättning till byggpiloterna 16 byggpiloter (ca 40 %) á 7780 x 12 mån		- 1 493 760 kr
Total beräknad årskostnad		8 390 240 kr

Investering

Cirka 180 000 anställda berörs av det förebyggande arbetet. Om man avsätter 45 kr per individ skulle detta motsvara en kostnad av 8 400 000 kr/år för det förebyggande arbetet.

VÅRA FYRA HUVUDTEMAN



Nya maskiner och verktyg ger råd för bra arbetsställningar



Test och introduktion av nya verktyg



- ARBETSMILJÖINFORMATION -
I FÖREBYGGANDE ARBETE

PRAKTISK ERGONOMI

VIBRATIONER

FALLSKYDD

PERSONLIG SKYDDSUTRUSTNING

Genom dessa fyra teman får byggpiloterna en möjlighet att blanda praktisk och teoretisk information på skolor och arbetsplatser



På TVÅ BEN



FÖREBYGGANDE ARBETE I GALAXEN

- Förbättra det individuella arbetssättet
- Varje bygg- och anläggningsföretag skall kunna förse sin arbetskraft med utrustning som ger den bästa arbetstekniken

Prioriterad verksamhet i förebyggande

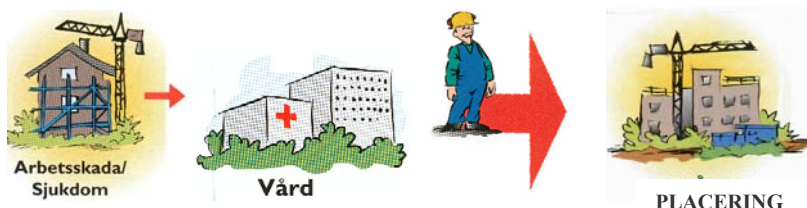
- 1 Ta bort arbetsmoment där människan används som stativ för att lyfta - stödja – hålla
- 2 Öka säkerheten av samtliga arbetsmoment, individuellt och på arbetsplatsen
- 3 Minimera fall till lägre nivå
- 4 Införa balansträning för att ge större rörlighet och balans

GALAXENS REHABILITERING

Galaxens uppgift är att ordna anpassat arbete och rehabilitering för arbetsskadade byggnadsarbetare.

Galaxenrehabiliteringens viktigaste arbetsredskap är

- Individuell rehabiliteringsplan
- Galaxenanställning med lönebidrag
- Arbetsplacering i byggproduktion
- Löpande uppföljning



CentralGalaxen Bygg AB

Produktens namn: Bärhandtag
Företagsnamn: BVM
Användningsområde: Vid lyft av fönster och dörrar

Vår beteckning: A 158

Vi har utvärderat er produkt – utrustning efter följande frågeställningar

Vi har gjort bedömning enligt skala 1 till 7 där 1 bedöms som mycket bra med stigande skala till ej godkänt. Bedömningsgrunden baseras på en subjektiv bedömning från praktikerna

Hur fungerade produkten/utrustningen i helhet	1
Allmän hanterbarhet T.ex. Lyfta – bära	1
Finns det några skaderisker i arbetsmomentet	1
Effekten av produkten/utrustningen	1
Vibrationer	1
Buller	1
Tyngd	1
Är produkten/utrustningen mekaniskt lättskött	3
Är effekten tillräcklig för sitt ändamål	1
Har handtag bra dimensioner	3
Kan produkten/utrustningen ge mer omväxling i arbetet	1
Utvecklings möjligheter	1
Uppskattad tidsvinst jämfört med annan metod	1
Summa	17

Bedömning av resultat

Mycket bra 13 -26 Mindre bra 27 - 52 Ej godkänd 53 - 91

Vår bedömning i sin helhet är

Bra lyftställning. Lätt att ta med sig.

Man skulle behöva kunna justera grepp tjockleken. Bärhandtaget kan glida om det är fukt på ytan.

Med vänliga hälsningar



Henri Leray

Aukt. ergonom

Verksamhetsansvarig förebyggande

Centralgalaxen Bygg AB

henri.leray@galaxenbygg.se

0708 – 63 85 49

08-6560749

Tack för ert intresse och för att ha låtit oss utvärdera er produkt



GALAXEN